



# ACADEMY

## FOR BIOENERGETICS

INTERNATIONALE LEHR- UND FORSCHUNGS-  
ANSTALT IM FÜRSTENTUM LIECHTENSTEIN

Schliessa 12, FL-9495 Triesen

AFB Report III 11/00

## La sclérose en plaques et l'usage des champs électromagnétiques pulsés

La sclérose en plaques (Encephalomyelitis disseminata) est une des névropathies organiques la plus fréquente qui affecte les centres nerveux et la moelle épinière. Elle se caractérise par un défaut (démýélinisation) de la gaine de myéline qui entourent certaines cellules nerveuses. Les "perforations" (ou foyers d'émédullation) ovales, circonscrites, sur les parois de la substance blanche provoquent une restriction du pouvoir de conductibilité des impulsions nerveuses. Suivant leur siège les lésions neurologiques sont très diverses.

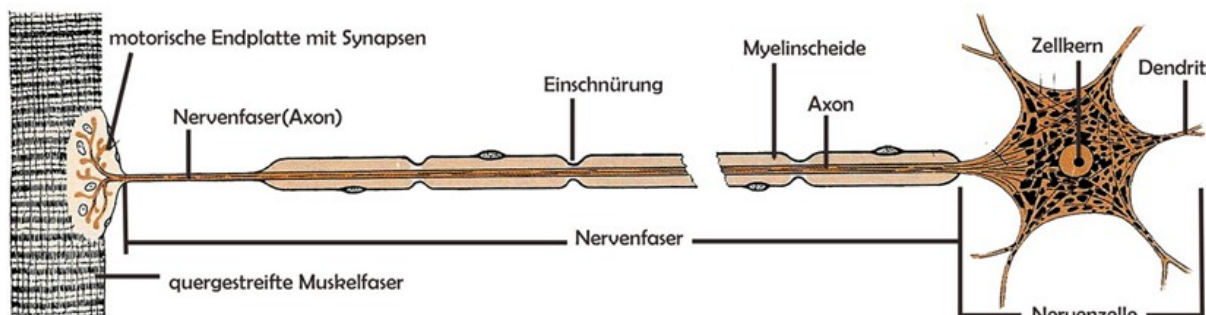
La maladie atteint son sommet entre 20 et 40 ans. La prédominance est plus féminine que masculine. Il est assez surprenant de constater que les zones de prévalence de cette maladie sont plutôt les pays froids ou tempérés que les pays chauds. Pour environ 80% des patients, la maladie procède par poussées évolutives sur quelques jours ou plusieurs semaines pour régresser ensuite. Après une poussée, le malade garde des séquelles fortement prononcées. Vingt pour-cent environ souffrent d'évolution lente sans poussée (évolution progressive chronique). Dans les deux cas, l'évolution de la maladie peut prendre des dizaines d'années. Sa pathologie n'est pas caractéristique mais complexe. Les premiers symptômes sont progressifs : troubles sensoriels comme diplopie et vue floue. Puis à un stade plus poussé apparaissent les troubles moteurs: paralysie et paraplégie, hypersensibilité de la peau, incontinence et défécation. Le gestuel et la marche

deviennent incontrôlés; la parole se modifie et paraît hachurée car l'articulation se ralentit ou c'est au contraire une explosion de paroles avec fausse intonation des syllabes.

La cause réelle de ces inflammations est encore inconnue. Une prédisposition génétique semble intervenir. On suppose de nos jours qu'il s'agit d'une maladie auto-immune neurotrope éventuellement provoquée par des maladies virales ou par réactions à des toxines. Les malades ont souvent une concentration élevée de mercure ou autres substances toxiques dans l'organisme.

Les symptômes qui ne sont pas caractéristiques, sont la raison pour laquelle le diagnostic n'est établi qu'après bien des années. Par contre les poussées répétitives sont des signes qui ne passent pas inaperçu pour le médecin qui essaiera de retracer l'évolution de la maladie.

Les méthodes de diagnostic clinique à la disposition du médecin sont l'IRM, la ponction du liquide céphalorachidien et la mesure de la vitesse de transmission des impulsions nerveuses.



### Légende

<i>quergestreifte Muskelfaser:</i>	<i>fibre musculaire avec bandes transversales</i>
<i>Motorische Endplatte mit Synapsen:</i>	<i>plaque terminale moteur avec synapses</i>
<i>Nervenfaser (Axon):</i>	<i>fibre nerveuse (axone)</i>
<i>Nervenfaser:</i>	<i>fibre nerveuse</i>
<i>Einschnürung:</i>	<i>fente</i>
<i>Myelinscheide:</i>	<i>gaine de myéline</i>
<i>Axon:</i>	<i>axone</i>
<i>Zellkern:</i>	<i>noyau cellulaire</i>
<i>Dendrite:</i>	<i>dendrite</i>
<i>Nervenzelle:</i>	<i>neurone</i>

Une thérapie causale est encore inconnue. A un stade de forte poussée des médicaments anti-inflammatoire (corticoïde) et le repos au lit obligatoire sont prescrits.

Ces mesures sont fondamentales pour stabiliser l'état général et le système immunitaire. Pour éviter de nouvelles poussées, le patient devra éviter les efforts physiques importants ainsi que tous les facteurs généraux stressants pour le système immunitaire.

Dans les pays asiatiques on emploie avec succès la thérapie par acupuncture pour compenser surtout les séquelles sur l'appareil musculaire et loco-moteur.

En Europe des essais de thérapie avec l'interféron, stimulant des réactions immunologiques sont à l'étude.

Les effets des champs électromagnétiques jouent un rôle essentiel dans le traitement de la sclérose en plaque:

### **Effets généraux**

- **Amélioration de la circulation sanguine**
- **Augmentation du taux d'oxygène dans le sang**
- **Amélioration de la rhéologie sanguine**
- **Activation générale du métabolisme des cellules**
- **Amélioration de fonction, différenciation et régénération des cellules**
- **Amélioration de la régulation, de la communication et de la coordination des cellules entre elles.**

### **Effets potentiels sur le système immunitaire et sur l'état général en relation avec la sclérose en plaques**

- **Amélioration de la circulation sanguine des muscles et des tissus, servant à détendre les contractures, à réduire les processus inflammatoires, effets importants contre les spasmes et la paralysie.**
- **Régulation et stabilisation du système immunitaire par activation des substances messager et de transfert, enzymes anti-inflammatoires et**

**augmentation de la formation d'anticorps et de l'activité des macrophages.**

- **Régulation de la production de mélatonine, hormone favorisant le sommeil qui agit comme antidépresseur et renforce la régénération cellulaire.**
- **Activation de neurotransmetteurs provoquant une amélioration de la transmission d'impulsions nerveuses.**

La thérapie par impulsions électromagnétiques telle qu'elle peut être appliquée avec succès par le BEMER 3000 est une méthode complexe qui améliore non seulement la circulation sanguine et l'approvisionnement en oxygène de la musculature et des tissus nerveux, mais qui contribue aussi à la régulation du métabolisme des cellules de tout l'organisme. Cependant il faut, en complément à une hygiène d'alimentation et à la réduction de facteurs à risque individuels, que des mesures d'accompagnement soient prises telles que:

- **Médication orthomoléculaire** de vitamines, minéraux, substances vitales ainsi que d'oligo-éléments
- **Régénération de la flore intestinale**, pour activer la partie importante du système immunitaire associé au système lymphatique de l'intestin.
- **Élucidation et rejets des métaux lourds** en particulier du mercure contenu entre autre dans les composants de l'amalgame.
- **Thérapie enzymatique** à fortes doses
- **Homéopathie** classique

## Allgemeine Anwendungsempfehlungen bei Multiple Sklerose

- Deux à trois fois par jour: application du matelas selon le programme de base (cf. conseils pour l'utilisateur)
- Avant le coucher: appliquer le matelas en intensité 1.

Des observations isolées démontrent que sous l'effet d'une thérapie à long terme on pouvait atténuer la fréquence et l'intensité des poussées ainsi que le déroulement de la maladie et qu'en conséquence elle était bénéfique pour l'état général.